

Олимпиадная работа по
обществознанию
по муниципальному типу
районной олимпиады школьников
11 класса МБОУ Большевикской
школе имени Владимира 04.12.2004
Выполнил Кичиков А.А.

615 0-4

ВСЕРОССИЙСКАЯ ОЛИМПИАДА ШКОЛЬНИКОВ ПО ОБЩЕСТВОЗНАНИЮ
2018/2019 г.
МУНИЦИПАЛЬНЫЙ ЭТАП

9-11 КЛАСС

I тур

**Задание 1. Установите верность или ложность утверждения («Да» или «Нет»).
Ответы запишите в таблицу.**

1. Мировоззрение эпохи Средневековья антропоцентрично.
2. Девиация в обществе выполняет как функции, так и дисфункции.
3. Во всех культурах полигиния рассматривается как форма девиантного поведения.
4. Взятый в банке кредит можно считать капиталом.
5. Императивные нормы имеют строгий властно-категорический характер, не допускающий отклонений.
6. Султанский режим – крайняя форма патримониального наследственно-родового господства.
7. Повышение учетной ставки процента Центральным банком приводит к подъему производства
8. Оптация – это выбор гражданства при изменении границы государства.

1	2	3	4	5	6	7	8
нет +	да +	нет +	нет +	да +	да +	нет +	да +

За каждый правильный ответ 1 балл

Максимально баллов за задание – 8 баллов

Задание 2. Соотнесите высказывания с их авторами. Ответы запишите в таблицу на бланке работы.

ВЫСКАЗЫВАНИЕ	АВТОР
А) «Лицо — зеркало души»	1) П. Прудон
Б) «Жить в обществе и быть свободным от общества нельзя»	2) М. Горький
В) «Анархия – мать порядка!»	3) Людовик XIV
Г) «Можно сломать шпагу, нельзя истребить идею»	4) Ф. Бэкон
Д) «Государство – это я!»	5) В.И. Ульянов (Ленин)
Е) «Всё действительное разумно»	6) В. Гюго
Ж) «Время – деньги»	7) Г. Гегель
З) «Знания – сила»	8) Б. Франклин
И) «Где мало слов, там вес они имеют»	9) Уильям Шекспир

Запишите ответы:

А	Б	В	Г	Д	Е	Ж	З	И
2 +	6 -	5 -	9 -	3 +	4 -	8 +	4 -	1 -

За каждый правильный ответ 1 балл
Максимально баллов за задание – 9 баллов

Задание 3. Прочитайте задание и ответьте на вопросы.

48
Российское государство является светским и в нем действует законодательная норма – отделение церкви от государства. Перечислите 4 (четыре) наиболее важные принципа, позволяющих соблюдать эту норму; два, относящиеся к государству, два относящиеся к церкви.

За каждый правильный принцип – 1 балл
Максимально баллов за задание – 4 балла

Задание 4. Ниже даны определения одного обществоведческого понятия (в задании – X) различными мыслителями. Что это за понятие?

Аристотель: X - это соответствующие знания объекту, действительности.

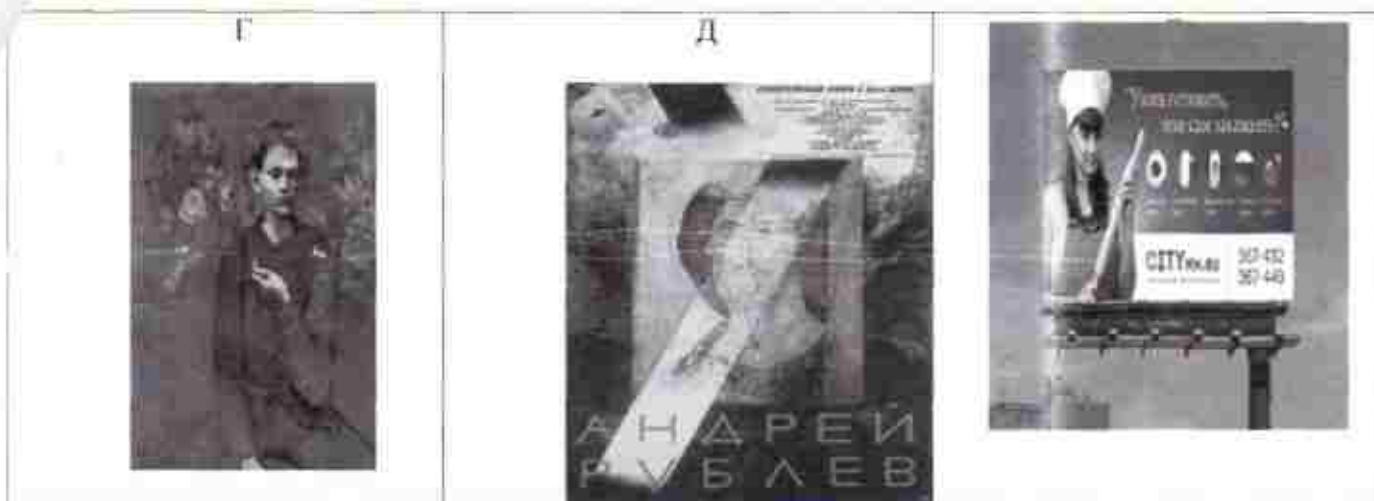
Дэвид Юм: X – это согласие представлений и вещей.

Людвиг Витгенштейн: X - это соотношение видимости (чувственного восприятия) и реальности.

Максимально баллов за задание – 2 балла *сложился*

Задание 5. Рассмотрите предложенные изображения и прочитайте изречения. Каждая ячейка таблицы – и содержащая изображения, и содержащая изречения – иллюстрирует какую-либо одну из трех практик, ключевых для жизни общества. Определите название, которое было бы общим для всех 3 практик. Определите, как называется каждая из практик в отдельности. Укажите 1 самый важный отличительный признак для каждой из 3-х практик. Соотнесите буквенные обозначения ячеек в таблице с названиями тех практик, к которым содержимое ячейки имеет отношение. Свой ответ запишите в таблицу.

А	Б	В
		<p>Долганская – «У одного ум в словах, у другого – в делах».</p> <p>Ненецкая – «Оленя узнаешь по упряжке, а человека на промысле».</p> <p>Долганская – «Не погонишь оленя – без добычи будешь».</p> <p>Ненецкая – «С непоиманного песца шкуру не снимешь».</p> <p>«Не говори гоп, пока не перепрыгнешь».</p> <p>«Дерева смотри в плодах, а людей – в делах».</p> <p>«На полатах лежать, так и ломтя не видать».</p> <p>«Друг познается в беде».</p>



Свой ответ запишите в таблицу.

<i>формы культуры 10</i> (общее название этих практик)		
<i>народная 10</i> (конкретное название практики)	<i>элитарная 10</i> (конкретное название практики)	<i>массовая 10</i> (конкретное название практики)
БВ буквенные обозначения <i>20</i>	ДД буквенные обозначения <i>20</i>	АЕ буквенные обозначения <i>20</i>
отличительный признак практики <i>автор индивидуальна не анонимна 10</i>	отличительный признак практики <i>дизайн, круп. тиражируемость, доступность, отлич. библиотечная 10</i>	отличительный признак практики <i>большая партия, много потребителей, общедоступна 10</i>

130

Общее название практик – 1 балл

За каждую верно названную группу конкретных практик – 1 балл.

За каждое полностью верное соотнесение – 2 балла, с одной ошибкой – 1 балл

За каждый правильно названный ключевой признак общественной практики – 1 балл

Максимум за задание 13 баллов.

З государство не имеет религиозных организаций, если они существуют на законных основаниях.
 государство не имеет определенной формы управления по отношению к религии
 церковь отделена от государства и не обладает какой-либо властью
 религиозные организации не принимают участия в выборах в органы власти, не организуют, не выдвигают кандидатов, не участвуют в партиях

Задание 6. Рассмотрите изображение и ответьте на вопросы.

	ИНН	0 0 7 7 0 8 1 2 3 4 5 0	Приложение № 1 к приказу Минфина России от 16.07.2007 № 82н
	КПП	7 7 0 8 0 1 0 0 1	
		Форма по КНД 1151085	
Единая (упрощенная) налоговая декларация			
Вид документа: 1 - первичный, 3 - корректирующий (через дробь между корректировками)			
Вид документа	1 / -	Отчетный год	2 0 1 4
Представляется в	ИФНС России № 8 по г. Москве		Код
	(наименование налогового органа)		7 7 0 8
	ООО "Ромашка"		
	(полное наименование организации/фирмы/и.и., отчества физического лица)		
Код объекта административно-территориального деления согласно Общероссийскому классификатору объектов административно-территориального деления (код по ОКАТО)	4 5 3 6 1 0 0 0 8 0 0		
Код вида экономической деятельности согласно Общероссийскому классификатору видов экономической деятельности (ОКВЭД)	5 6	6 2	- -
Код строки 010			

85
О какой конституционной обязанности гражданина РФ свидетельствует изображение?
Укажите любые три функции налогов в современном обществе. Назовите вид налога, который включается в виде надбавки в цену товара и приведите два примера налогов данного вида.

За правильно названный первый элемент ответа - 1 балл

За правильно названный второй элемент ответа максимально - 3 балла (1 балл за каждую функцию)

За правильно названный третий элемент ответа - 2 балла

За правильно названный четвертый элемент ответа - 2 балла (1 балл за каждый пример)

Максимально за задание - 8 баллов

Задание 7. Преобразуйте предлагаемый текст в схему.

Социальные группы различаются по их пространственной организации. Существуют локальные группы, которые предполагают обязательное физическое присутствие входящих в них индивидов в одном месте в одно и то же время (например, фокус-группа или группа испытуемых в социально-психологическом эксперименте). В то же время существуют частично или полностью дислокальные группы. К примеру, радиолюбители, осуществляющие связь на любительских частотах и выступающие под собственными кодами. Существенно различаются группы и по времени своего существования. Можно выделить: постоянные, временные и случайные.

Существуют различия групп по соотношению между собой. Одним из основных критериев такой типологии групп является их численность. К малым группам обычно относятся такие, численность которых не превышает 10-12 человек; средние группы включают от нескольких десятков до нескольких сотен человек; наконец, большие группы могут состоять из нескольких сотен человек (не менее 200-300), верхний предел численности больших групп не определен. Реально максимально большой социальной группой, изучаемой социологами, является общество, то есть группа, насчитывающая порядка

миллионов или десятков миллионов человек. Наиболее часто социологи изучают большие социальные группы, включающие от нескольких тысяч до нескольких сотен тысяч человек.

Также можно выделить группы по цели своего существования: целевые и нецелевые.

В социологии и психологии принято различать формальные и неформальные группы. Под формальными группами в соответствии с существующей традицией нужно понимать группы, отличающиеся следующими особенностями:

- нормы, ценности, роли группы четко формализованы т.е. закреплены в текстах;

- нормы, ценности и роли группы определяются внешними по отношению к группе агентами (другими группами, государством и т.д.).

Соответственно неформальные группы – это такие группы, которые не имеют четко закрепленных ролевых ожиданий, нормативной и ценностной (целевой) базы; кроме того, неформальные группы сами вырабатывают свою ценностно-нормативную базу и ролевую структуру.

С понятием формальных и неформальных групп тесно связаны понятия «первичных» и «вторичных» групп. Если деление на формальные и неформальные характеризует объективную структуру групп, то первичные и вторичные группы определяются по отношению к входящим в них индивидам, составляющим эти группы.

Эти понятия ввел американский психолог Чарльз Кули в начале XX века. К первичным группам относятся такие, с членами которых человек связан прежде всего эмоциональными связями (семья, дружеские компании). Вторичные группы – это такие, в которых человек вступает в обезличенные, формальные отношения (организации, политические партии). Согласно мнению Ч. Кули, именно первичные группы оказывают наиболее сильное влияние на человека.

За каждый правильный ответ (правильно выделенное понятие/явление, правильное обозначение на схеме его связей с другими понятиями/явлениями) – 0,5 балла

Максимально за задание – 10 баллов

Задание 8. Решите правовую задачу.

Иванов был принят в АО «Рассвет» подручным сталевара с месячным испытательным сроком. Спустя три недели администрация издала приказ о его увольнении как не выдержавшего испытания.

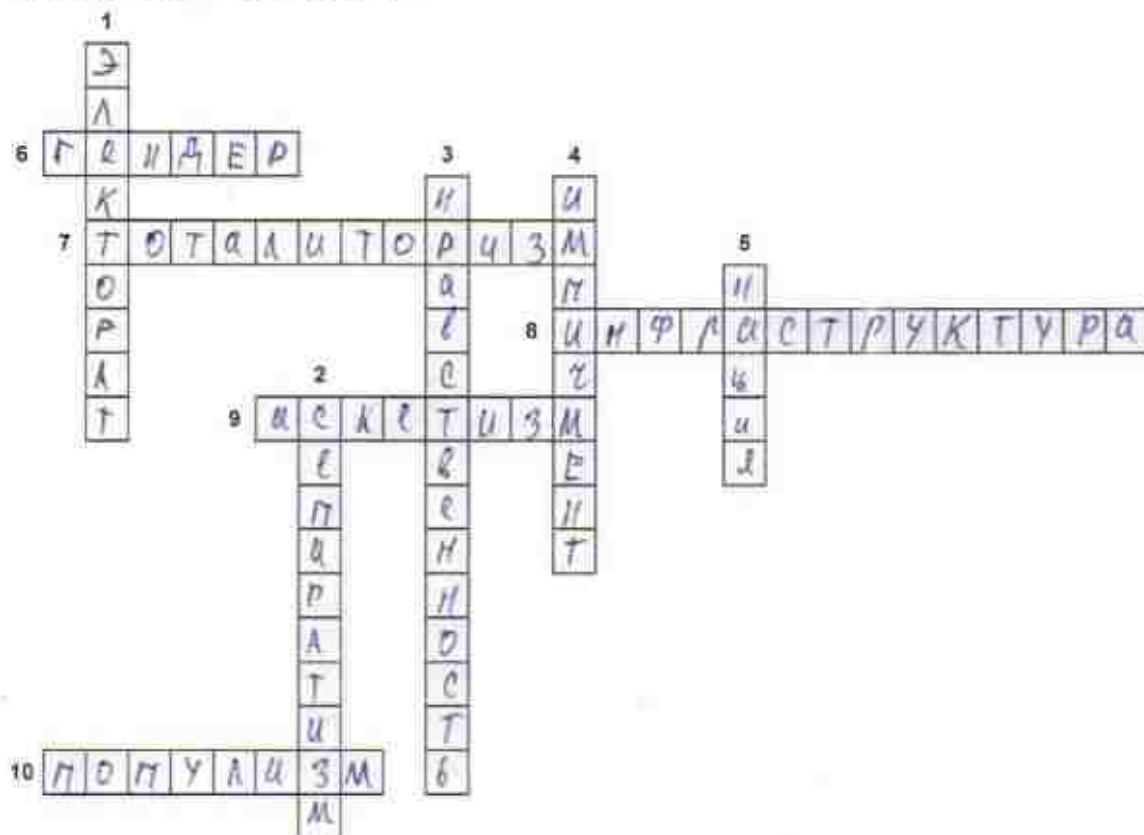
Иванов обжаловал приказ администрации в суд, сославшись на то, что администрация уволила его до окончания испытательного срока, а также не получила предварительного согласия профсоюзной организации на увольнение.

Какое решение должен принять суд?

Максимальный балл за задание – 8 баллов

10 суд поддержит организацию, организация может уволить его в ходе всего испытательного срока, ей не нужно согласие профсоюза, так как он еще не вступил в организацию официально

Задание 9. Решите кроссворд.



По вертикали:

1. Население, формирующее власть в результате выборов; круг избирателей, которые голосуют за определенную партию на парламентских, президентских или муниципальных выборах.
2. Стремление людей, принадлежащих к одной и той же этнической, религиозной, расовой или иной группе отделиться от более крупного сообщества или нации.
3. Степень усвоения личностью моральных ценностей общества и практическое следование им в повседневной жизни, т.е. выражение человеческого в человеке.
4. Процедура судебного обвинения, в том числе и уголовного, лиц муниципального или государственного исполнения, чиновников, вплоть до главы государства, с возможным последующим их отстранением от должности.
5. Исторически сложившаяся общность людей на основе общности территории, экономического уклада, системы политических связей, языка, культуры и психологического склада, проявляющегося в общегражданском сознании и самосознании.

По горизонтали:

6. Социальное деление людей, основанное на половых отличиях.
7. Политический режим, стремящийся к полнейшему контролю государства над всеми аспектами общественной и частной жизни.
8. Составные части общего устройства, носящие подчиненный, вспомогательный характер и обеспечивающие нормальную деятельность системы в целом.
9. Крайняя степень воздержания, отречение от земных благ.

10. Совокупность различных позиций, действий и методов, основанных на призывах к «народу», демагогии, извращающих реальность в угоду голословным целям.

За каждый правильный ответ – 1 балл

Максимально за задание 10 баллов

6 оплата налогов 1,5

фискальная, контрольная, социальная 3,5

2,5 косвенный налог: НДС, акциз 2,5

7

социальные группы +

4,5

по пространственному положению +

локальные

дислокальные

+ по времени

постоянные

временные

случайные

по числу существующих

узелов
формально
вторичные

по числу
первичные
первичные

по количеству

малые

средние

большие

ВСЕРОССИЙСКАЯ ОЛИМПИАДА ШКОЛЬНИКОВ ПО ОБЩЕСТВОЗНАНИЮ
2018/2019 г.
МУНИЦИПАЛЬНЫЙ ЭТАП
9-11 КЛАСС

II тур

Перед Вами высказывания известных отечественных и зарубежных мыслителей. Выберите то из них, которое станет темой сочинения-эссе.

Ваша задача – сформулировать своё собственное отношение к проблеме, поднятой в данном утверждении, и обосновать теми аргументами, которые представляются Вам наиболее существенными. Выбрав тему, обязательно укажите, с позиции какой базовой науки (культурологии, политологии, социологии, философии, экономики, юриспруденции) Вы будете её рассматривать.

Культура — это лишь тоненькая яблочная кожура над раскаленным хаосом (Ницше).

Те сомнения, которые не разрешает теория, разрешит практика (Л. Фейербах).

«Интернет – это ключевая технология информационной эпохи; он воплощает культуру свободы и личного творчества» (М. Кастельс).

Ветеранов Третьей мировой не будет (У. Мондейл).

Кто хочет сдвинуть мир, пусть сдвинет себя (Сократ).

Государство могущественно тогда, когда оно гарантирует каждому гражданину не только сохранение жизни, но и его собственность, безопасность, честь и свободу (Спиноза).

Права человека и интересы государства не всегда совпадают, но стремление их совместить – путь к демократии (И. Шевелёв).

И конкуренция, и планирование теряют свою силу, если их использовать в урезанном виде (Ф.А. фон Хайек).

Частная собственность является главной гарантией свободы, причём не только для тех, кто владеет этой собственностью, но и для тех, кто ею не владеет (Ф.А. фон Хайек).

Где законы могут быть нарушены под предлогом общего спасения, там нет конституции (Н. Мальбранш). 6. Знание – сокровищница, но ключ к ней – практика (Т. Фуллер).

Свобода есть право на неравенство (Н.А. Бердяев).

Ваша работа будет оцениваться жюри по следующим критериям:

1. Умение выделить проблему, поставленную автором, обоснование её значимости для общественных наук и социальной практики.

2. Умение сформулировать и обосновать собственную точку зрения по сформулированной обществоведческой проблеме. (Если точка зрения автора эссе сводится к пересказу выбранного высказывания или констатации согласия или несогласия с ним, то по данному критерию выставляется 0 баллов.)

3. Уровень аргументации:

3.1. внутреннее смысловое единство, согласованность ключевых тезисов и утверждений, непротиворечивость суждений;

3.2. опора на научные теории, владение понятиями курса;

3.3. опора на факты общественной жизни, личный социальный опыт;

3.4. примеры из произведений духовной культуры (литература, театр, кино, живопись и др.).

4. Умение сформулировать основные выводы по итогам рассмотрения темы.

До 4 баллов за каждый критерий.

1, 2 и 4 критерий до 4 баллов, 3 критерий до 16 баллов

Максимально за задание 28 баллов

Кто хочет сдвинуть мир, пусть сдвинет сам себя —
А согласен с высказыванием Сократа. В нем Автор поднимает
проблему саморазвития. Человек является частью общества, и как
существо социальное он тесно взаимосвязан со всеми людьми. Чтобы
сдвинуть мир, человек должен изменить сам.

156
Можно привести в пример российскую императрицу Екатерину II. Она
внесла огромный вклад в развитие искусства и культуры России, при
ней была создана Российская академия наук. Без самостоятель-
ности, упорства, саморазвития она не смогла бы совершать такие
великие дела. Также можно упомянуть русского полководца Суворова.
В детстве он был болезненным ребенком, но он работал над собой.
Он ехал служить офицером и в итоге добился всего лишь
одним человеком, изменившим мир. Был Ломоносов. Он начал изме-
нять себя. Он жаждал знания открывать что-то новое, и не смотря на
все преграды смог добиться своей цели с помощью таланта и
упорства. Он был величайшим русским ученым, занимался многими
отраслями науки, литературы, и внес огромный вклад в развитие
нашего государства.

Таким образом можно сделать вывод о том, что высказывание
Сократа абсолютно верно. Человек сможет изменить мир лишь
тогда, когда начнет меняться сам.